

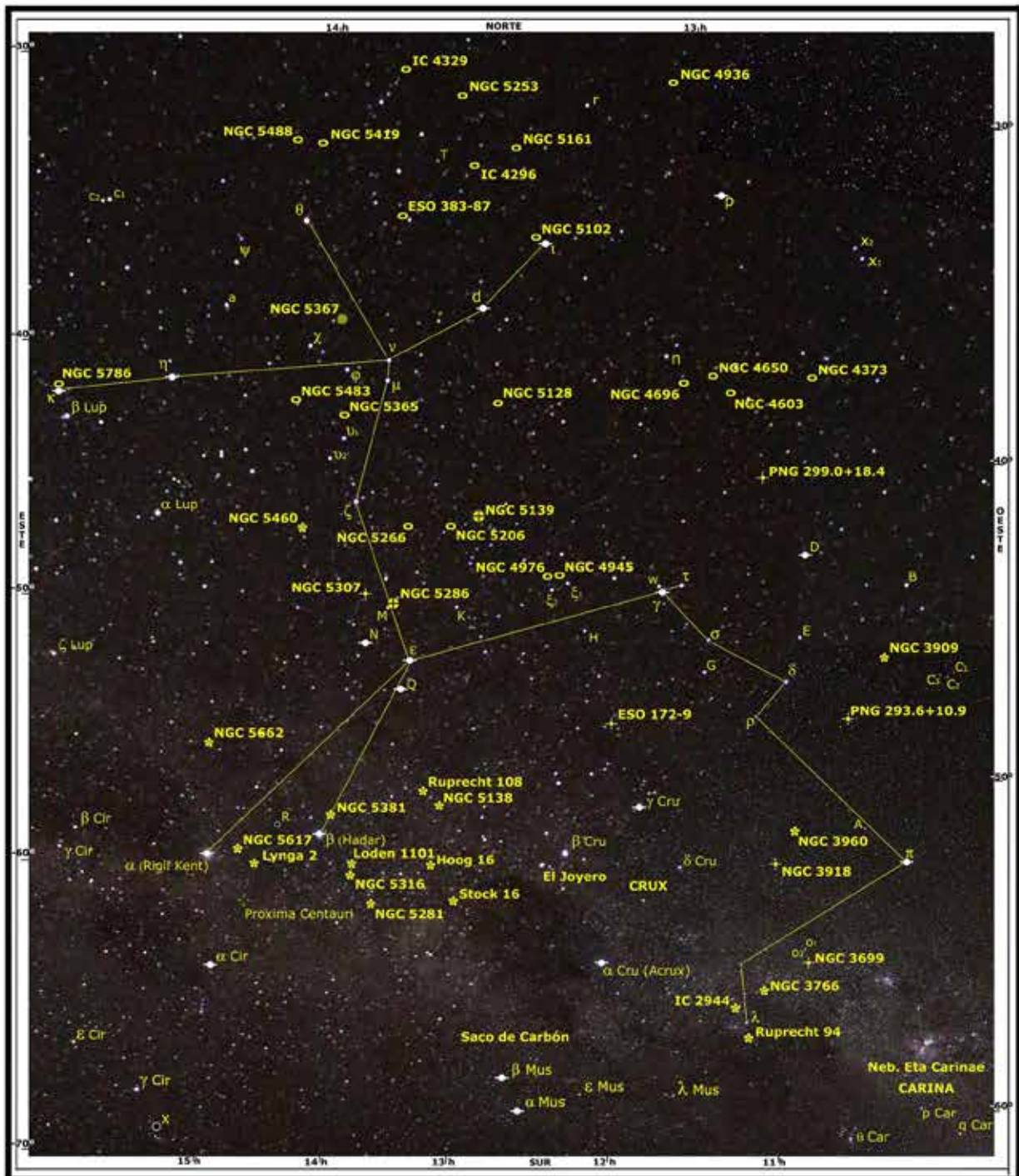
CIELO PROFUNDO

Joanma Bullón i Lahuerta
Angel Requena Villar

Terminamos con la constelación de Centauro, presentando las quince últimas fotografías de los objetos fotografiados durante el viaje al desierto de Atacama.



CENTAURO



Leyenda de los Objetos

- Estrellas Variables
- Estrellas Dobles
- Cúmulo Abierto
- Cúmulo Globular
- Nebulosa Planetaria
- Nebulosa Difusa
- Galaxia

Mosaico compuesto por fotos tomadas el 12, 13 y 14 de Junio de 2015 desde S. Pedro de Atacama (Chile)
Cámara: Canon EOS 70D sobre montura HEQ5 Pro y Duoscope ONE-C (Astromer)
Autores: Ángel Requena y Joanma Bullón (A.A.S.)
<http://www.astrosafor.net>





CA: 2°50' x 3°10' - (R)60/355 Takahashi + EOS 600Da

283 **ESO 383-87** ★★

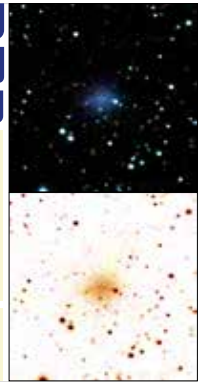
15Cen122 **AR: 13h49.3m Dec: -36°04'**

Mag: **10.5** Tam: **4.4'x3.6'** **Galaxia Espiral Barrada**

Se encuentra a 3°30' al O de la estrella Menkent o θ Cen de 2.06 magnitud en una región donde abundan muchas galaxias. ESO 383-87 es una galaxia grande con brillo superficial débil, alargada de E a O. Núcleo brillante y halo bien conformado donde se pueden observar estrellas superpuestas. Estrella doble de magnitud 9.67 a 8.4' al SSE.

Atlas del cielo Obs. La Cambrá: **5 y 8**
 TriAtlas-Versiones: **A21/B72/C422**
 Uranometria 2000.0 (All Sky Edition): **167 Iz**

E ↙ ↑ N



CA: 2°50' x 3°10' - (R)60/355 Takahashi + EOS 600Da

284 **NGC 5307** ★★★★★

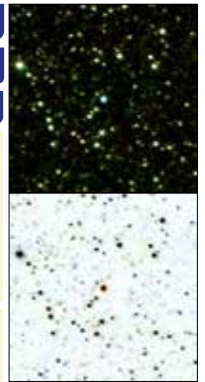
15Cen123 **AR: 13h51.1m Dec: -51°12'**

Mag: **11.2** Tam: **13.0"** **Nebulosa Planetaria**

Situada a 6° al SE del cúmulo globular "Omega Centauro" y a tan solo 45' al NE del cúmulo globular NGC 5286 o Caldwell 84. Esta nebulosa planetaria muestra una tonalidad azulada, siendo brillante e irregular con dos estrellas de 13ª y 14ª magnitud a 25" al SE. Su estrella central es imperceptible con una magnitud de 14.6.

Atlas del cielo Obs. La Cambrá: **5 y 8**
 TriAtlas-Versiones: **A21/B90/C499**
 Uranometria 2000.0 (All Sky Edition): **183 De**

E ↙ ↑ N



CA: 2°50' x 3°10' - (R)60/355 Takahashi + EOS 600Da

285 **NGC 5316** ★★★★★

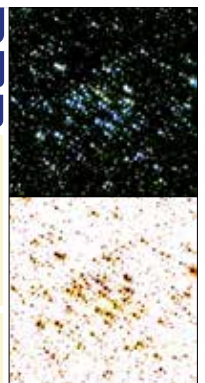
15Cen124 **AR: 13h53.9m Dec: -61°52'**

Mag: **6.0** Tam: **15.0'** **Cúmulo Abierto**

Este cúmulo abierto se sitúa a 2° al SO de la estrella Hadar o β Cen de magnitud 0.61. Próximo a otros cúmulos abiertos, de entre los que destaca Loden 1101 a 35' al NE o NGC 5281 a 1°20' al SO. Forma dos cadenas extensas de estrellas o asterismos con estrellas de la 11ª magnitud, estando al límite de visibilidad a simple vista.

Atlas del cielo Obs. La Cambrá: **8**
 TriAtlas-Versiones: **A24/B79/C438**
 Uranometria 2000.0 (All Sky Edition): **197 De**

E ↙ ↑ N



CA: 2°50' x 3°10' - (R)60/355 Takahashi + EOS 600Da

287 **NGC 5367** ★

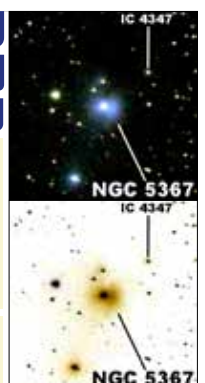
15Cen127 **AR: 13h57.7m Dec: -39°59'**

Mag: **foto** Tam: **13.0'x8.0'** **Nebulosa Brillante**

Nebulosa situada a 4°05' al SO de la estrella Menkent o θ Cen de magnitud 2.06. Forma redondeada y envolviendo a dos estrellas de 10ª y 11ª magnitud separadas a 4" en un A.P. de 33°. La nebulosidad tiene un brillo superficial uniforme y bastante alto. Esta nebulosa permanece iluminada por las dos estrellas referenciadas como h4636.

Atlas del cielo Obs. La Cambrá: **5 y 8**
 TriAtlas-Versiones: **A21/B89/C462**
 Uranometria 2000.0 (All Sky Edition): **166 De**

E ↙ ↑ N



CA: 2°50' x 3°10' - (R)60/355 Takahashi + EOS 600Da

288 **NGC 5365** ★★★

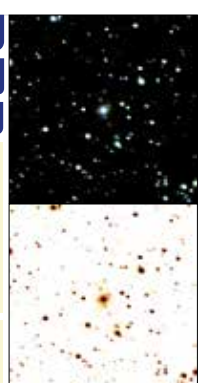
15Cen128 **AR: 13h57.9m Dec: -43°57'**

Mag: **11.2** Tam: **3.1'x2.7'** **Galaxia (R)SB(s)0⁺ A.P.= 7°**

Para encontrar esta débil galaxia deberemos situarnos a 3°22' casi al NE de la estrella ζ Cen de 2.55 magnitud, situándose a tan sólo 53' NNO de la estrella Upsilon 1 Centauri de 3.9 magnitud. Galaxia redondeada con núcleo estelar, flanqueada por las galaxias NGC 5365A y NGC 5365B a pocos minutos al O y E, respectivamente.

Atlas del cielo Obs. La Cambrá: **5 y 8**
 TriAtlas-Versiones: **A21/B89/C462**
 Uranometria 2000.0 (All Sky Edition): **183 De**

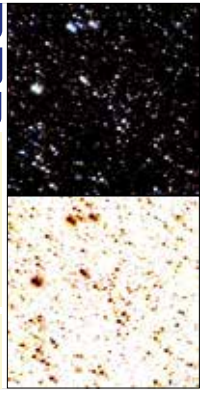
E ↙ ↑ N





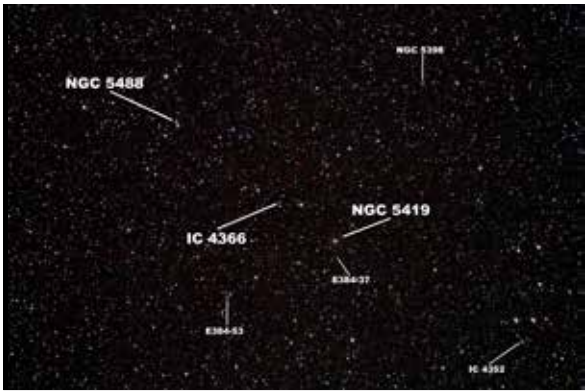
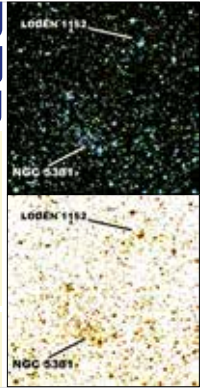
CA: 2° 50' x 3° 10' - (R)60/355 Takahashi + EOS 600Da

289	Loden 1101	***
15Cen129	AR: 13h58.7m Dec: -61°44'	
Mag: 10.1 Tam: 16.0' Cúmulo Abierto IV3p		
Cúmulo abierto situado a 1°25' al SO de la estrella Hadar o β Cen de magnitud 0.61 y a 40' al NE del cúmulo abierto NGC 5316. Tiene aspecto de asterismo con una traza alargada en forma de flecha con unas siete estrellas brillantes y múltiples muy débiles en su interior. El fondo estelar es muy rico con numerosas formaciones estelares.		
Atlas del cielo Obs. La Cambrá: 8 TriAtlas-Versiones: A24/B79/C438 Uranometria 2000.0 (All Sky Edition): 197 De		



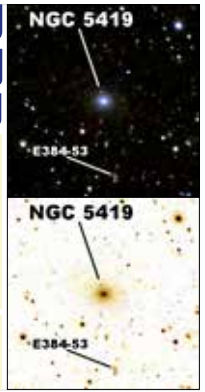
CA: 2° 50' x 3° 10' - (R)60/355 Takahashi + EOS 600Da

292	NGC 5381	***
15Cen132	AR: 14h00.6m Dec: -59°34'	
Mag: 10.9 Tam: 13.0' Cúmulo Abierto II2p		
Situado a 54' al NO de la estrella Hadar o β Cen de magnitud 0.61 y a 15' al SE del cúmulo abierto Loden 1152. Este último es muy pobre con apenas siete componentes. NGC 5381 es un cúmulo bastante rico en un campo excelente de la Vía Láctea. Lo componen unas 75 estrellas, destacando HD 121900 de 10.5 magnitud. Alargado de NE a SO.		
Atlas del cielo Obs. La Cambrá: 5 y 8 TriAtlas-Versiones: A21/B90/C499 Uranometria 2000.0 (All Sky Edition): 197 Iz		



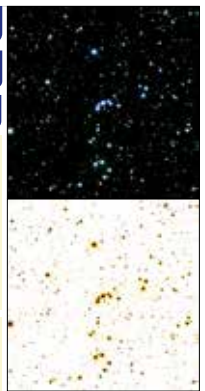
CA: 2° 50' x 3° 10' - (R)60/355 Takahashi + EOS 600Da

294	NGC 5419	****
15Cen135	AR: 14h03.7m Dec: -33°59'	
Mag: 10.8 Tam: 3.9'x3.2' Galaxia E2 A.P.= 77°		
Esta brillante galaxia se encuentra en un interesante conglomerado galáctico conocido como ACO S753. Está a 2°30' al NO de la estrella Menkent o θ Cen de magnitud 2.06. A 67' al NE se sitúa la galaxia NGC 5488 en el mismo conglomerado galáctico, además de otras galaxias por los alrededores. Destaca su núcleo brillante aunque diminuto.		
Atlas del cielo Obs. La Cambrá: 5 y 8 TriAtlas-Versiones: A21/B90/C499 Uranometria 2000.0 (All Sky Edition): 166 De		



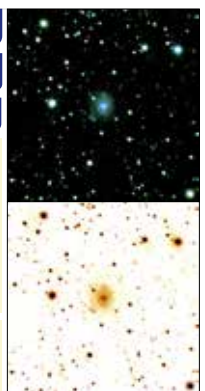
CA: 2° 50' x 3° 10' - (R)60/355 Takahashi + EOS 600Da

295	NGC 5460	***
15Cen137	AR: 14h07.6m Dec: -48°19'	
Mag: 5.6 Tam: 35.0' Cúmulo Abierto		
Cúmulo abierto situado a 2°15' al SE de la estrella ζ Cen de 2.55 magnitud. Lo forman unas 120 componentes dispuestas en una curva muy distintiva que serpentea desde el NO al SE. De entre todas ellas destacan una decena de estrellas de 8ª magnitud, incluyendo una bonita estrella doble, la h4647, de magnitudes 9.3 y 9.6, respectivamente, y separadas a 11"		
Atlas del cielo Obs. La Cambrá: 5 y 8 TriAtlas-Versiones: A21/B89/C499 Uranometria 2000.0 (All Sky Edition): 183 De		



CA: 2° 50' x 3° 10' - (R)60/355 Takahashi + EOS 600Da

296	NGC 5483	***
15Cen138	AR: 14h10.4m Dec: -43°19'	
Mag: 11.2 Tam: 3.3'x3.0' Galaxia SA(s)c II A.P.= 25°		
Para encontrar a NGC 5483 tomaremos como referencia a la estrella ζ Cen de 2.55 magnitud, situándose la galaxia a 4° 30' al NE y a 2° 17' al NE de la estrella Upsilon 1 Centauri de 3.9 magnitud. Es una galaxia redonda, vista de cara y muy fotogénica aunque visualmente es muy débil por tener un brillo superficial muy extenso con un núcleo brillante.		
Atlas del cielo Obs. La Cambrá: 5 y 8 TriAtlas-Versiones: A21/B90/C463 Uranometria 2000.0 (All Sky Edition): 183 De		





CA: 2° 50' x 3° 10' - (R)60/355 Takahashi + EOS 600Da

297	NGC 5488	★★★
15Cen139	AR: 14h08.0m Dec: -33°18'	
Mag: 12.1 Tam: 3.4'x1.0' Galaxia SABbc A.P.= 22°		
Esta débil galaxia se encuentra en un interesante conglomerado galáctico conocido como ACO S753. Está a 3°05' al N de la estrella Menkent o θ Cen de magnitud 2.06. A 67' al SO se sitúa la galaxia NGC 5419. A 1.2' se ubica la estrella HD 123387 de 9ª magnitud que desvirtúa la visión. El eje principal de la galaxia es casi colineal con la estrella.		
Atlas del cielo Obs. La Cambrá: 5 y 8 Triatlás-Versiones: A21/B90/C499 Uranometría 2000.0 (All Sky Edition): 166 De		



CA: 2° 50' x 3° 10' - (R)60/355 Takahashi + EOS 600Da

299	Lynga 2	★★★
15Cen144	AR: 14h24.4m Dec: -61°21'	
Mag: 6.4 Tam: 10.0' Cúmulo Abierto IV2m		
Situado a 2° al SO de la estrella Rigil Kent o α Cen de magnitud -0.01 y a 33' al E de la estrella V339 de 5.2 magnitud. Lynga 2 es un cúmulo que se extiende de SE a NO con unas siete componentes principales de 7ª magnitud. Se encuentra al SO de otros dos cúmulos abiertos: el NGC 5617 y el Trumpler 22.		
Atlas del cielo Obs. La Cambrá: 5 y 8 Triatlás-Versiones: A21/B89/C498 Uranometría 2000.0 (All Sky Edition): 197 Iz		



CA: 2° 50' x 3° 10' - (R)60/355 Takahashi + EOS 600Da

301	NGC 5617	★★★★
15Cen147	AR: 14h29.8m Dec: -60°43'	
Mag: 6.3 Tam: 10.0' Cúmulo Abierto I3m		
Impresionante cúmulo situado en el ecuador galáctico de la Vía Láctea. Destaca en un conjunto formado por la estrella Rigil Kent o α Cen de magnitud -0.01 a 1°18' al E y los cúmulos Trumpler 22 a 30' al SE así como el Lynga 2 a 55' al SO. Está compuesto por unas 75 estrellas irregularmente distribuidas entre la 10ª y 14ª magnitud.		
Atlas del cielo Obs. La Cambrá: 5 y 8 Triatlás-Versiones: A21/B89/C498 Uranometría 2000.0 (All Sky Edition): 197 Iz		



CA: 2° 50' x 3° 10' - (R)60/355 Takahashi + EOS 600Da

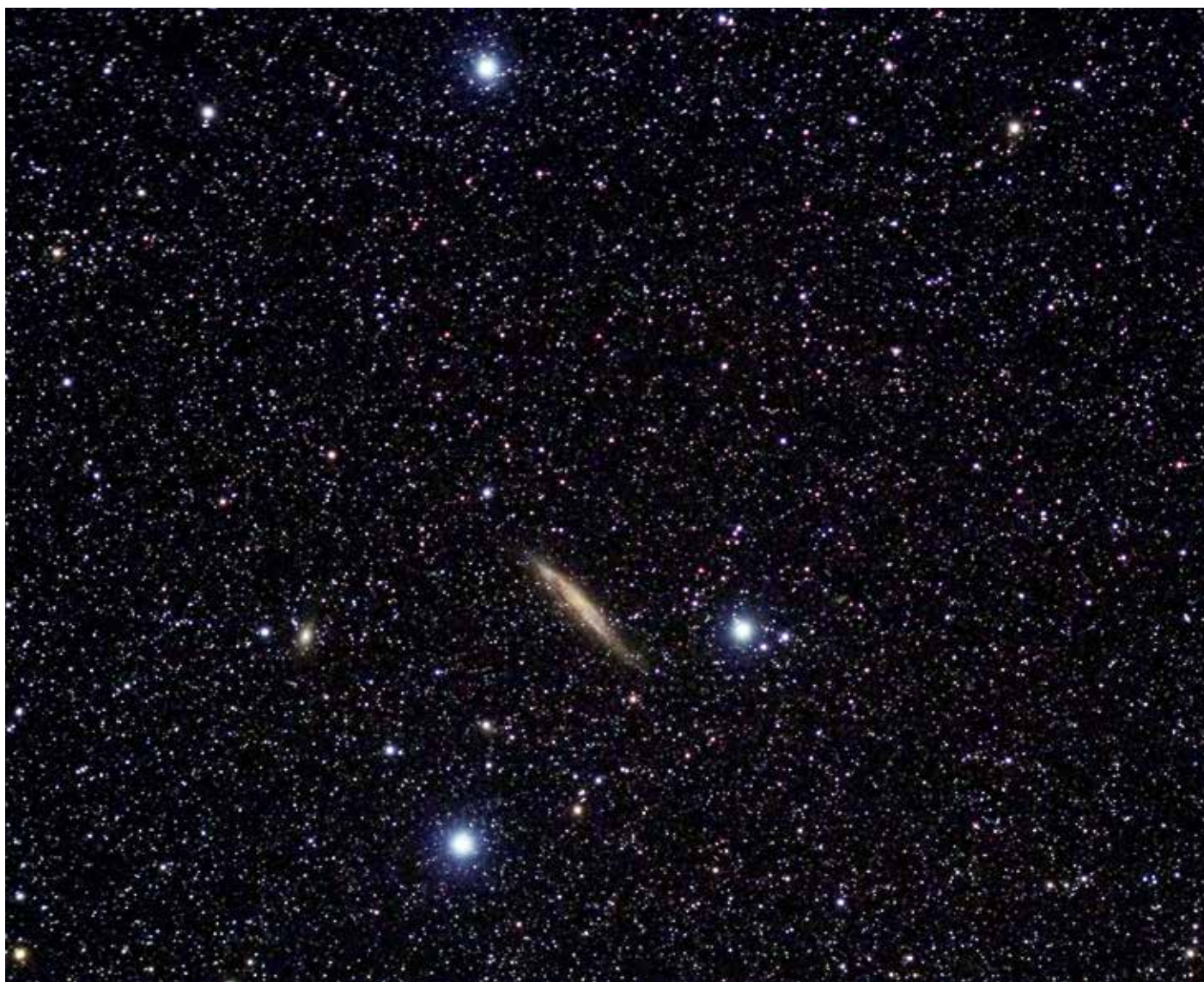
302	NGC 5662	★★★
15Cen149	AR: 14h35.2m Dec: -56°33'	
Mag: 5.5 Tam: 30.0' Cúmulo Abierto II3m		
Cúmulo abierto situado a 4°10' al N de la estrella Rigil Kent o α Cen de magnitud -0.01. Está formado por unas 60 estrellas en un distintivo pentágono cóncavo que se asemeja a una corona de "bufón de corte" donde incluye tres estrellas de 9ª magnitud. Una estrella anaranjada destaca por el NO en un fondo estelar rico.		
Atlas del cielo Obs. La Cambrá: 5 y 8 Triatlás-Versiones: A21/B89/C498 Uranometría 2000.0 (All Sky Edition): 197 Iz		



CA: 2° 50' x 3° 10' - (R)60/355 Takahashi + EOS 600Da

303	NGC 5786	★★★
15Cen150	AR: 14h59.0m Dec: -42°01'	
Mag: 11.2 Tam: 2.3'x1.1' Galaxia (R')SB(s)bc I-II A.P.= 63°		
Se puede buscar a NGC 5786 a 1° al N de la estrella β Lup, coincidiendo con la estrella blanco-azulada κ Cen de 1ª magnitud. Esta galaxia espiral barrada se encuentra prácticamente sumida a la estrella κ Cen, a tan sólo 6' al SE, recordando al "Fantasma de Mirach" o NGC 404 en la septentrional constelación de Andrómeda.		
Atlas del cielo Obs. La Cambrá: 5 y 8 Triatlás-Versiones: A21/B90/C463 Uranometría 2000.0 (All Sky Edition): 183 Iz		





NGC 4945 o **Caldwell 83** es una galaxia de un tamaño similar al de la Vía Láctea. Situada a unos 13 millones de Años Luz de la Tierra, lo que equivale a tan sólo unas seis veces la distancia de la galaxia de Andrómeda. Este objeto llama poderosamente la atención cuando se rastrea la constelación de Centauro, situándose en un curioso triángulo estelar brillante de ζ^1 y ζ^2 de la 4ª y 5ª magnitud, además de ϵ Cen de 5ª magnitud. A 32' al E está la galaxia NGC 4976 de 10,1 magnitud.



NGC 5128 o **Centauro A** es una galaxia lenticular a una distancia de 14 millones de años luz. Es una de las radiogalaxias cercanas a la Tierra, por lo que su núcleo galáctico activo ha sido ampliamente estudiado por astrofísicos. Es la quinta galaxia más brillante del cielo, convirtiéndose así en un objetivo ideal para la observación astronómica, aunque la galaxia solamente es visible desde el hemisferio Sur y por debajo de los 45° de latitud norte.