

CONSTELACIÓN: 34 Dra

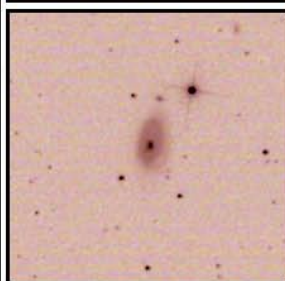
CAMPO FOTOGRÁFICO CELESTE DE 30"x50'



(T)305/1.500mm LA CAMBRA 12-04-2010

OBJETO H237 Dra MAG.:11.5^a TAM.: 3.3'x1.6'

NGC 5678



ASCEN.RECTA:14h32m05.8s
DECLINACIÓN: +57°55'16"

TIPO: Galaxia Espiral Barrada a 2,75' SSE de SAO 29187 de 8,9^a mag., ovalada, hueco oscuro N.

VISIBILIDAD TELESCOPIOS

∅ ≤ 75mm/ 3" a 50X= 4
∅ ≤ 200mm/ 8" a 100X= 3
∅ ≤ 300mm/12" a 150X= 2
∅ ≤ 400mm/16" a 200X= 1

ARAS DE LOS OLMO (VALENCIA-E)

JOAN M. BULLON

AR./DEC.
(2000)

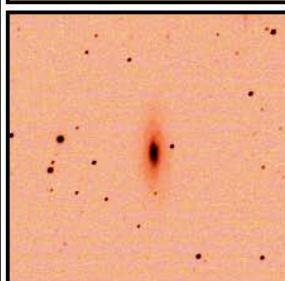
CAMPO FOTOGRÁFICO CELESTE DE 30"x50'



(T)305/1.500mm LA CAMBRA 12-04-2010

OBJETO H757 Dra MAG.:11.3^a TAM.: 4.3'x1.3'

NGC 5879



ASCEN.RECTA:15h09m46.9s
DECLINACIÓN: +57°00'02"

TIPO: Galaxia Espiral Sb II-III. Es alargada, vertical N-S, se sitúa 7' al SSE de SAO 29427 de 7,2^a mag.

VISIBILIDAD TELESCOPIOS

∅ ≤ 75mm/ 3" a 50X= 4
∅ ≤ 200mm/ 8" a 100X= 3
∅ ≤ 300mm/12" a 150X= 2
∅ ≤ 400mm/16" a 200X= 1

ARAS DE LOS OLMO (VALENCIA-E)

JOAN M. BULLON

AR./DEC.
(2000)

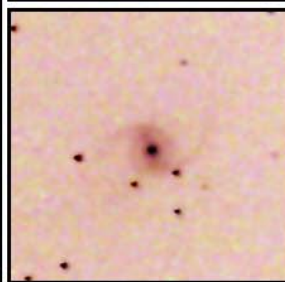
CAMPO FOTOGRÁFICO CELESTE DE 30"x50'



(T)305/1.500mm LA CAMBRA 20-07-2009

OBJETO H758 Dra MAG.:11.9^a TAM.: 4.0'x2.6'

NGC 5905



ASCEN.RECTA:15h15m27s
DECLINACIÓN: +55°31'01"

TIPO: Galaxia Espiral Barrada de núcleo fuerte y brazos muy débiles. Está 2° al E de M 102.

VISIBILIDAD TELESCOPIOS

∅ ≤ 75mm/ 3" a 50X= 5
∅ ≤ 200mm/ 8" a 100X= 4
∅ ≤ 300mm/12" a 150X= 4
∅ ≤ 400mm/16" a 200X= 3

ARAS DE LOS OLMO (VALENCIA-E)

JOAN M. BULLON

AR./DEC.
(2000)

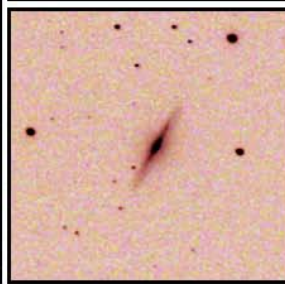
CAMPO FOTOGRÁFICO CELESTE DE 30"x50'



(T)305/1.500mm LA CAMBRA 20-07-2009

OBJETO H260 Dra MAG.:12.4^a TAM.: 3.2'x1.2'

NGC 5908



ASCEN.RECTA:15h16m43.3s
DECLINACIÓN: +55°24'35"

TIPO: Galaxia Espiral Sb de forma alargada con núcleo denso. Hace pareja con NGC 5905 a 12' al NO.

VISIBILIDAD TELESCOPIOS

∅ ≤ 75mm/ 3" a 50X= 5
∅ ≤ 200mm/ 8" a 100X= 4
∅ ≤ 300mm/12" a 150X= 4
∅ ≤ 400mm/16" a 200X= 3

ARAS DE LOS OLMO (VALENCIA-E)

JOAN M. BULLON

AR./DEC.
(2000)

VALORACIÓN DE LA VISIBILIDAD A TRAVÉS DE TELESCOPIOS: E= EXCELENTE, 1= MUY BUENA, 2= BUENA, 3= MODERADA, 4= POCO VISIBLE, 5= INVISIBLE.

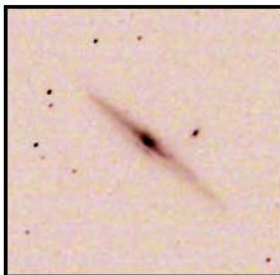
CONSTELACIÓN: 34 Dra



(T)305/1.500mm LA CAMBRA 12-04-2010

OBJETO H762

NGC 5965



Dra MAG.:12.6^a TAM.: 5.2'x0.7'

**ASCEN.RECTA: 15h34m01.9s
DECLINACIÓN: +56°41'09"**

**TIPO: Galaxia Espiral Sb AP=53°.
Alargada, hace pareja con NGC
5963 de 12,5^a magnitud al SO.**

VISIBILIDAD TELESCOPIOS

∅ ≤ 75mm/ 3" a 50X= 4
∅ ≤ 200mm/ 8" a 100X= 3
∅ ≤ 300mm/12" a 150X= 2
∅ ≤ 400mm/16" a 200X= 1

ARAS DE LOS OLMOS (VALÈNCIA-E)

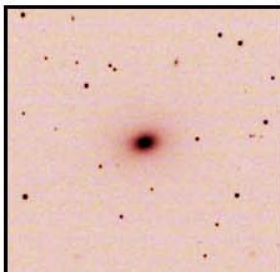
JOAN M. BULLON



(T)305/1.500mm LA CAMBRA 12-04-2010

OBJETO H764

NGC 5982



Dra MAG.:11.3^a TAM.: 2.6'x1.9'

**ASCEN.RECTA: 15h38m39.9s
DECLINACIÓN: +59°21'21"**

**TIPO: Galaxia Elíptica AP= 110°.
Núcleo brillante con halo difuso.
Hace trío con NGC 5985 y 5981.**

VISIBILIDAD TELESCOPIOS

∅ ≤ 75mm/ 3" a 50X= 4
∅ ≤ 200mm/ 8" a 100X= 3
∅ ≤ 300mm/12" a 150X= 2
∅ ≤ 400mm/16" a 200X= 1

ARAS DE LOS OLMOS (VALÈNCIA-E)

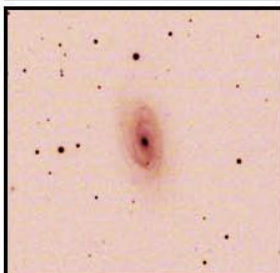
JOAN M. BULLON



(T)305/1.500mm LA CAMBRA 12-04-2010

OBJETO H766

NGC 5985



Dra MAG.:11.1^a TAM.: 5.5'x3.0'

**ASCEN.RECTA: 15h39m37.0s
DECLINACIÓN: +59°19'54"**

**TIPO: Galaxia Espiral Sb I AP=13°.
Núcleo estelar y brazos. Es la más
oriental del trío NGC 5981 y 5982.**

VISIBILIDAD TELESCOPIOS

∅ ≤ 75mm/ 3" a 50X= 4
∅ ≤ 200mm/ 8" a 100X= 3
∅ ≤ 300mm/12" a 150X= 2
∅ ≤ 400mm/16" a 200X= 1

ARAS DE LOS OLMOS (VALÈNCIA-E)

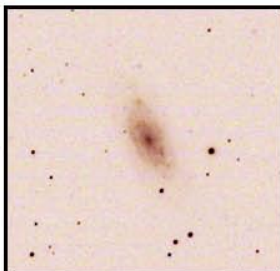
JOAN M. BULLON



(T)305/1.500mm LA CAMBRA 12-04-2010

OBJETO H739

NGC 6015



Dra MAG.:11.2^a TAM.: 5.4'x2.1'

**ASCEN.RECTA: 15h51m25.3s
DECLINACIÓN: +62°18'35"**

**TIPO: Galaxia Espiral Sc II AP=28°.
Núcleo definido y brazos difusos.
Está 2,5' al E de estrella de 11^a m.**

VISIBILIDAD TELESCOPIOS

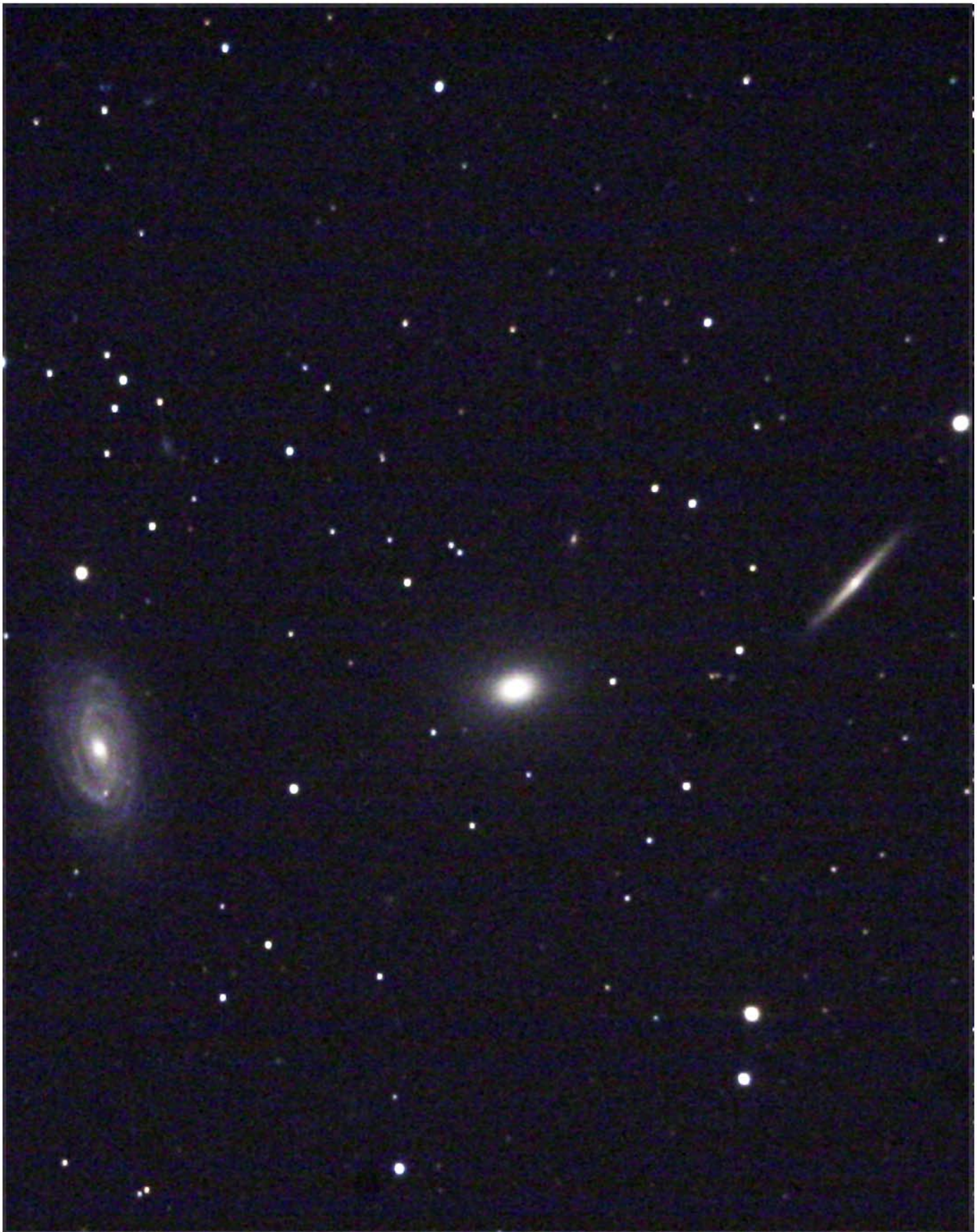
∅ ≤ 75mm/ 3" a 50X= 5
∅ ≤ 200mm/ 8" a 100X= 4
∅ ≤ 300mm/12" a 150X= 3
∅ ≤ 400mm/16" a 200X= 2

ARAS DE LOS OLMOS (VALÈNCIA-E)

JOAN M. BULLON

VALORACIÓN DE LA VISIBILIDAD A TRAVÉS DE TELESCOPIOS: E= EXCELENTE, 1= MUY BUENA, 2= BUENA, 3= MODERADA, 4= POCO VISIBLE, 5= INVISIBLE.

CONSTELACIÓN: 34 Dra



Conjunto de tres galaxias en Draco formado por NGC 5985, NGC 5982 y NGC 5981, todas ellas en un ángulo de posición parecido y en un campo inferior a 20' EO. Cada una tiene un aspecto diferenciado.



NGC 5907 o la “Galaxia de la Astilla”, es una galaxia vista de perfil con una magnitud visual de 10,38^a. Es un objeto digno de contemplación con medianas aberturas desde cielos oscuros. Extremadamente alargada.